

---

## **[추경] 2026년 AI로봇 실증사업(서비스분야) Q&A**

---

**‘26. 6. 11.**

**한국로봇산업진흥원**

## 목 차

1. 사업내용 관련 Q&A .....	1
2. 지원요건 관련 Q&A .....	3
3. 사업비 관련 Q&A .....	4
4. 성과활용기간 관련 Q&A .....	5
5. 기타 Q&A .....	6

**Q1. (추경) '26년 AI로봇 실증사업(서비스분야) 지원유형은 어떻게 되나요?**

A1. (추경) '26년 AI로봇 실증사업(서비스분야)의 지원유형은 다음과 같습니다.

- (AI 자율제조 도입형) MAX 얼라이언스를 통해 검증된 AI 기반 자율제조 솔루션을 서비스현장에 투입하여 현장 애로 해소 지원

예시) 베이커리 유통공장 내에 AI 머신비전+협동로봇 기반 자율제조 공정 도입을 통해 불량률  
안전사고↓, 생산성↑

- (서비스로봇-AI 융합형) 서비스로봇과 AI솔루션이 융합된 새로운 비즈니스 모델 창출

예시) 주차로봇에 머신비전기술을 접목하여 방문객 입출차 패턴 학습을 주차로봇 서비스에  
접목하여 서비스 최적화

**Q2. (추경) '26년 AI로봇 실증사업 지원과제 추가 모집의 지원 예산은 어느 정도 인가요?**

A2. (추경) '26년 AI로봇 실증사업 지원과제 추가 모집의 지원 규모는 국비  
20억원 내외이며 제조·서비스분야 통합하여 선정하는 규모입니다.

**Q3. 과제당 예산은 어느 정도로 신청해야 하나요?**

A3. 과제당 지원예산은 국비 기준, 5억원 이내로 신청 가능하며 과제별  
지원 규모는 평가위원회를 통해 조정할 예정입니다.

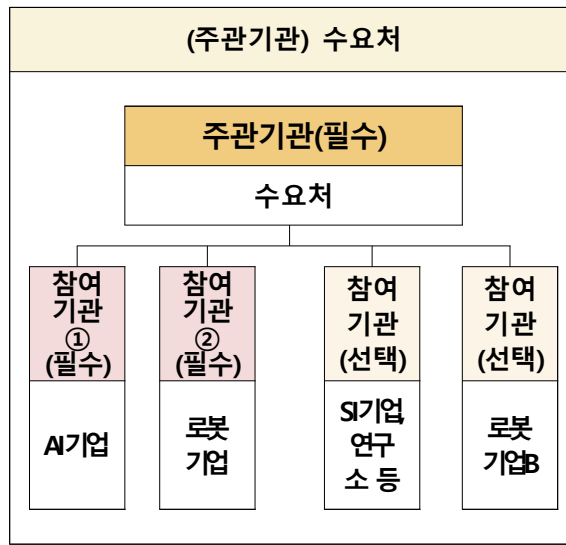
**Q4. 업종을 선택하는 기준은 무엇인가요?**

A4. 로봇을 활용할 수요처의 특성에 따라 선택하시면 됩니다.

**Q5. 컨소시엄을 어떤식으로 구성하면 되나요?**

A5. (추경) '26년 AI로봇 실증사업(서비스분야)의 컨소시엄은 수요처, 로봇기업, AI기업이 필수로 포함되어야 하며 구성 예시는 다음과 같습니다.

**< 컨소시엄 구성 예시 >**



\* 원칙적으로 수요처를 주관기관으로 하며, 과제 특성상 불가피한 경우 평가위원회에서 그 타당성이 객관적으로 인정되는 경우에 한하여 AI·로봇기업의 주관기관 수행을 제한적으로 허용함(해당 경우 수요처 등은 참여기관으로 필수 구성)

## Q6. 하나의 공급기업이 각각 다른 과제로 참여 가능한가요?

A6. 참여 가능합니다. 단, 수요처, BM 등 사업 내용이 동일한 경우 참여가 불가능 합니다.

## Q7. 외산 로봇을 활용하는 과제인 경우에 신청이 가능한가요?

A7. 국내 로봇으로 지원 대상을 한정하고 있지는 않으며, 지원 여부는 평가위원회를 통해 결정됩니다.

## Q8. 신생기업도 본 사업에 참여 가능한가요?

A8. 가능합니다.  
사전지원제외 대상에 해당되지 않으면 신생기업도 참여 가능하며, 이 경우 최근 2년 재무제표를 제출하지 않으셔도 됩니다. 다만, 설립일로부터 과제 신청일까지의 재무제표는 제출하셔야 합니다.

## Q9. 기업의 참여 없이 연구기관 등으로만 컨소시엄 구성이 가능한가요?

A9. 불가능합니다. 연구기관 등 기관만으로 구성된 컨소시엄은 지원할 수 없으며 반드시 수요처와 로봇을 공급할 기업(로봇기업)이, AI솔루션 기업(AI기업) 필수적으로 포함(단, 로봇기업과 AI기업이 동일한 경우 1개의 기업이 참여 가능)되어야 합니다.

## Q10. 중앙정부 또는 지자체의 타 실증사업을 수행 중인데 신청 가능한가요?

A10. 참여 가능합니다. 단, 제품·서비스, 수요처 등 신청 내용과 동일한 내용으로 사업을 추진하였거나 수행 중인 경우 사전 제외 대상에 해당되어 참여가 불가능합니다.

## Q11. 진흥원 사업에 참여한 이력이 있는 기업은 참여할 수 없나요?

A11. 참여 가능합니다. 동일 기업이 과거 참여했던 사업과 다른 제품·서비스·수요처 등으로 사업에 참여하는 경우이거나, 제품·서비스는 동일하지만 수요처가 다른 경우 등 사례는 다양할 수 있으며 최종 선정 여부는 평가위원회를 통해 결정됩니다.

**Q12. 민간부담금(현금) 납입은 과제 선정 후 언제까지 이뤄져야 하나요?**

A12. 협약 전 민간부담금 납입이 완료되어야 합니다.

①민간부담금 납입, ②이행보증보험증권 제출 확인 후 국비지원금이 지급됩니다. 다만, 민간부담금이 전액 지방비로만 구성된 경우, 지방자치단체가 납입시기를 기재한 ‘지방비 납입 협약서’를 제출하는 경우 사업종료 2개월 전까지 납입 기한 연장 가능합니다.

**Q13. 제품에 대한 연구개발(R&D) 사업비 편성이 가능한가요?**

A13. 불가능합니다.

동 사업은 非 R&D 사업으로, 기술개발(R&D) 성격의 사업비 집행은 불가능합니다. 다만, 수요처 요구사항과 로봇활용 목적에 맞춘 커스터마이징(제품 개량)은 인정됩니다.

**Q14. 사업 수행 중 발생한 이자는 사용 가능한가요?**

A14. 불가능합니다. 사업기간 중 발생한 사업비 이자는 사용할 수 없습니다.

**Q15. 사업비 정산은 주관기관만 하나요?**

A15. 주관기관(총괄, 세부)에서 사업비 편성, 사용이 원칙으로 주관기관만 정산하며, 사업비 사용실적보고서는 위탁정산기관의 안내에 따라 RCMS를 통해 제출하여 주시면 됩니다.

**Q16. 부가세, 관세를 사업비로 집행해도 되나요?**

A16. 추후 기업에서 환급받을 수 있는 부가세, 관세를 사업비로 집행할 경우 이는 불인정 대상에 해당됩니다.

**Q17. 환수금 반납절차는 어떻게 하나요?**

A17. 진흥원에서 지정한 회계 법인에서 정산이 완료되면 공문을 통해 환수금액 및 반납금과 지정계좌를 안내드리며, 사업비관리시스템 상에서 반납을 진행하시면 됩니다.

**Q18. 사업을 통해 제작된 결과물(로봇 등)의 소유권은 어떻게 되나요?**

A18. 사업 수행결과로 취득되는 로봇 등 유·무형적 결과물의 소유권은 상호간 자율적 합의로 정하여야 합니다. 다만, 과제 수행기간(성과 활용기간 포함) 발생한 사업결과물의 임의 처분은 불가능합니다. 아울러, 소유권을 가지는 주체는 이를 자산으로 등록하는 등의 조치를 취하여 사업이 종료되기 전(성과활용기간 포함)까지 손망실 등이 없도록 지속 관리해야 합니다.

**Q19. 사업기간 종료 후 성과활용기간 중 소요되는 로봇 운영 비용은 어디에서 부담하나요?**

A19. 사업 종료 후 성과활용 기간에 소요되는 로봇 운영비용(소모품비, 운영비 등)은 컨소시엄 內 협의를 통해 정하시면 됩니다.

\* 성과활용 기간에 소요되는 소모품비, 운영비 등은 소급 편성 불가

**Q20. 과제 수행기간 및 성과활용기간은 얼마나 되나요?**

A20. 과제 수행기간은 협약일로부터 '26년 12월 31일 까지이며, 성과활용 기간은 과제 종료 후 3개년으로 '27년 ~ '29년입니다. 성과활용기간 중에는 전담기관인 한국로봇산업진흥원 에서 완료 과제의 활용 현황, 파급효과 등 결과물에 대한 자료를 요구할 수 있으며, 주관 및 참여 기관은 이에 성실히 협조하여야 합니다.

**Q21. 사업계획서 상 안전대책 방안은 어떤 내용을 작성하면 되나요?**

A21. 로봇 적용시 주의사항, 로봇 설치 후 모니터링, 필요시 실증 사전 공지 및 동의, 수요처 대상 로봇 기능 및 안전 교육 등의 내용 등을 반영 해주시면 됩니다.

**Q22. 사업계획서 상 보안대책 방안은 어떤 내용을 작성하면 되나요?**

A22. AI 활용에 따른 데이터·개인정보 보호와 함께, 구축 솔루션·설비의 안정성 확보, 기업데이터 유출 방지를 위한 보안 구축·연동 및 기본적인 보안 관리체계를 포함하여 작성해 주시기 바랍니다.

**Q23. 사업관리시스템, 사업비관리시스템을 필수적으로 사용하여야 하나요?**

A23. 네, 필수적으로 사용해 주셔야 합니다.

사업비관리시스템의 경우, 사업비를 집행하는 기관은 반드시 활용해 주셔야 하며, 진흥원이 지정하는 은행 계좌를 해당 사업 전용으로 사용하여야 합니다.

**Q24. 이행보증보험은 반드시 가입하여야 하나요?**

A24. 이행보증보험 가입은 필수사항이며, 주관기관이 정부·지자체·기관·기업인 경우 모두 이행보증보험은 반드시 가입하셔야 합니다.

\* 이행보증보험 가입 확인 후 국비 지급이 가능하므로 정부·지자체·기관의 경우 선집행에 필요한 예산 확보 등의 대응이 필요합니다.



**Q25. 사업 수행 시, 용역이 가능한가요?**

A25. 불가능합니다. 해당 기관이 반드시 필요한 경우 참여기관으로 편성하여 컨소시엄으로 구성하여 주십시오.

**Q26. 사업기간 중 수요처에서 로봇을 추가 구매하고자 하는 경우 판매 가능한가요?**

A26. 사업기간 중 수요처에서 로봇을 추가 구매하고자 하는 경우 별도의 제품을 생산하여 판매해야 합니다. (사업비 사용 불가)

**Q27. 사업에 대한 관리는 어떻게 진행되나요?**

A27. 진흥원 과제관리 담당자가 사업 진행상황 및 성과 전반을 관리하며, 수행 과제는 1개월 단위로 과제 관리카드 제출을 통해 진행상황을 담당자에게 통보해야 합니다.

**Q28. 과제 접수는 어떤 방식으로 진행하나요?**

A28. 사업관리시스템(PMS)을 활용한 온라인 접수로 진행됩니다. 접수 일정 등은 공고문을 참조해 주십시오.

\* 접수 마감일에는 시스템 접수 과부하로 인한 장애가 발생할 수 있습니다.

**Q29. 과제 접수를 마감일까지 접수하지 못한 경우 추가 접수가 가능한가요?**

A29. 온라인접수 마감시간까지 접수완료 및 서류제출이 이루어지지 않는 경우 접수 불가합니다. 단, 시스템 오류로 마감시간까지 접수완료가 되지 않는 경우 접수 기한 내 제출서류 및 시스템 오류 증빙(화면캡처)을 담당간사 이메일(공고문 참고)로 제출하는 경우 인정됩니다.

**Q30. 참여인력 재직 확인 서류의 재직증명서는 어떻게 발급하나요?**

A30. 사업의 참여인력에는 사업을 실질적으로 수행하는 인력 중심으로 기재하고, 재직증명서는 소속 기관에서 발급한 참여인력의 재직 증명서를 제출하셔야 합니다. 신규인력의 경우, 추후 해당 신규인력 입사 후 재직증명서를 제출하셔야 합니다.

\* 재직증명서 발급이 불가능한 기관일 경우 이에 준한 증명서 발급 및 제출 필요

**Q31. 참여인력 재직 확인 서류의 4대 사회보험 가입내역 확인서는 어떻게 발급하나요?**

A31 4대사회보험 정보연계센터([www.4insure.or.kr](http://www.4insure.or.kr)) 접속 ⇨ 기관 공인인증서를 통해 사업장 회원으로 로그인 ⇨ '4대 사회보험 사업장 가입자 명부' 출력 ⇨ 본 사업에 참여하는 참여인력을 표시(형광펜 표시 등) 하여 PDF 제출

\* 개인이 발급한 4대 사회보험 가입 내역서는 인정하지 않으며, 본 사업에 참여하지 않은 타인력은 블러처리하셔도 무방합니다.